



Bundesministerium
für Arbeit und Soziales



INITIATIVE
NEUE QUALITÄT
DER ARBEIT

Initiative Neue Qualität der Arbeit (INQA)

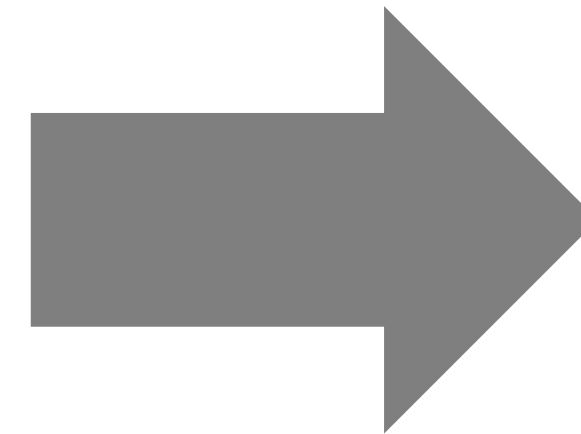
Strategie-Kreis der Offensive Mittelstand, 21.4.2023

INQA als Dachmarke

für zahlreiche Angebote und Förderungen für die Zielgruppen Unternehmen und Verwaltungen

ALT

Einzelmarken



NEU

INQA-Dachmarke



INQA macht Arbeit besser

Führung

Führung und Kommunikation
—
Partizipation und Motivation
—
Arbeitsorganisation und Arbeitszeit

Vielfalt

Beruf und Privatleben
—
Inklusion
—
Chancengleichheit
—
Diversitätsmanagement

Gesundheit

Physische und psychische Gesundheit
—
Betriebliches Gesundheitsmanagement
—
Gesundheitsfördernde Unternehmenskultur

Kompetenz

Digitaler Wandel
—
Personalentwicklung
—
Qualifizierung
—
Lebenslanges Lernen
—
Wissenstransfer

Hoher Praxisbezug, damit Unternehmen und Organisationen im Wandel der Arbeitswelt erfolgreich sind.

Seit über 20 Jahren...

- ist INQA DIE zentrale Praxisplattform für **Arbeitsqualität und Unternehmenskultur** und leistet damit einen wesentlichen Beitrag zur **Fachkräftesicherung** in Deutschland.
- unterstützt INQA **KMU** und ihre Beschäftigten bei **Transformationsprozessen**
- begleitet INQA mit **Handlungsempfehlungen, Best Practices, Veranstaltungen**
- ist INQA **unabhängig, nicht-kommerziell, sozialpartnerschaftlich** getragen und deutschlandweit vernetzt



Operative Ziele und Maßnahmen in 2023

Operative Ziele

Wir richten INQA konsequent nach der Nutzerperspektive* aus und etablieren eine Feedbackkultur.

Wir bauen die Praxisbeispiele auf inqa.de aus.

Wir bauen unsere Reichweite aus.

Wir beschleunigen Entwicklungsprozesse.

Wir entwickeln eine Kommunikations- und Transferstrategie für die „Experimentierräume“.

Wir fokussieren die Prozesse und Angebote.

Websiteumfrage

Newsletterumfrage

Neukonzeption Newsletter

Launch INQA-LinkedIn Kanal

Inhaltlicher Ausbau INQA.de

Start INQA-Coaching für KMU

Start: INQA-EXP Resilienz (Laufzeit 24 Monate)

Integration von Inhalten des Projektes psyGA

Etablierung neuer Transferstrukturen

Wie INQA unterstützt:

Der Weg zu einer mitarbeiterorientierten Unternehmenskultur



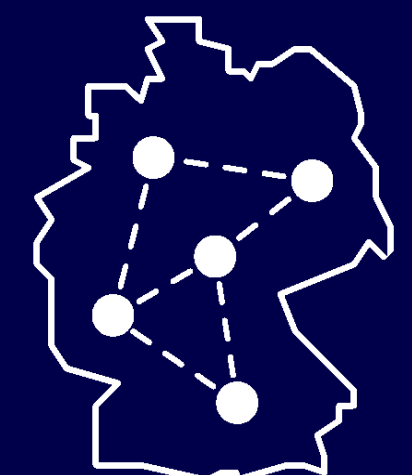
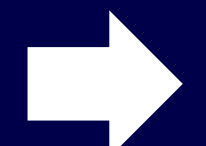
Einstieg

inqa.de und INQA-Newsletter

Handlungshilfen für Unternehmen
(z.B. INQA-Checks und Publikationen)

INQA ist präsent auf **Messen und Veranstaltungen**

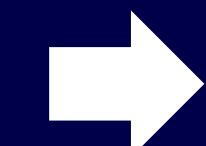
Gute Beispiele aus der Praxis und innovative Ansätze aus den Experimentierräumen



Beratung & Vernetzung

Beratungsprogramm für KMU „INQA-Coaching“
(Nachfolge unternehmensWert:Mensch)

Bundesweit agierende Netzwerke unterstützt durch das INQA-Netzwerkbüro

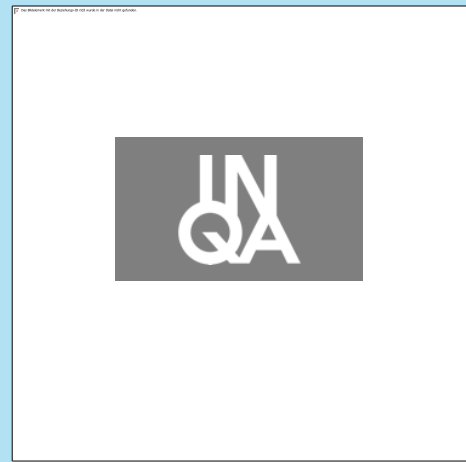


Vertiefung

Projektförderung in den INQA-Experimentierräumen und Transfer in die Praxis

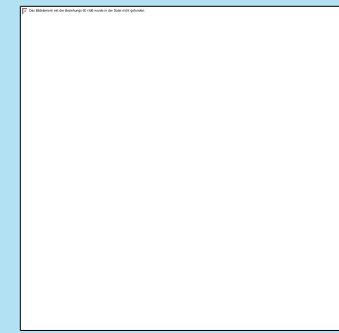
Kommunikation und Transfer für die Zielgruppe KMU und ihre Beschäftigten

inqa.de



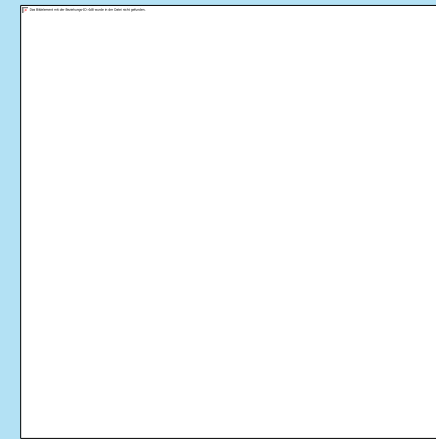
20.000
Seitenaufrufe
pro Monat

Newsletter



ca. **25.000**
Abonnent*innen

13 in 2022
versendete
Newsletter



350
Fachkräfte-
Netzwerke
4 INQA-Netzwerke



38
Beratungsstellen
bundesweit
ca. 1.000
INQA-Coaches



3.453
Follower*innen



Start Juli 2023

DIVERSITY

Ältere Beschäftigte unterstützen: Tipps für Ihren Betrieb

2 Minuten Lesezeit

 > Wissen > Diversity > Diversitätsmanagement

Wenn Sie den Newsletter nicht oder nicht vollständig sehen, klicken Sie bitte [hier](#)

 INITIATIVE
NEUE QUALITÄT
DER ARBEIT



Liebe Leser*innen,

sind Sie mit den Gedanken schon bei der Rente? Oder könnten Sie sich vorstellen, auch über das Renteneintrittsalter hinaus zu arbeiten? Falls letzteres auf Sie zutrifft, sind Sie damit nicht allein: Die Zahl der Menschen, die aus unterschiedlichen Gründen jenseits der Ruhestandsgrenze weiterarbeiten, wächst. Wir konnten mit Dr. Götz

Überarbeitung Publikationen

The cover features the logos of the Bundesministerium für Arbeit und Soziales and the Deutsches Netzwerk Büro (dNb). The title is 'Check „Gute Büroarbeit“' with the subtitle 'Gesundheit – Leistungsfähigkeit – Wirtschaftlichkeit im Büro 4.0'. The main image shows three office workers (two women and one man) looking at a tablet together. A dark blue circle with a white wedge-shaped cutout is positioned at the bottom right of the cover.

95% abgeschlossen

The cover features the logos of 'INITIATIVE NEUE QUALITÄT DER ARBEIT' and 'OFFENSIVE MITTELSTAND GUT FÜR DEUTSCHLAND'. The title is 'INQA-Check „Vielfaltsbewusster Betrieb“' with the subtitle 'Erfolgreich durch Vielfalt: Eine Selbstbewertung für Unternehmen'. The main image is a collage of various workplace scenes, including people working, a person in a wheelchair, and a rainbow flag. A dark blue circle with a white wedge-shaped cutout is positioned at the bottom right of the cover.

75% abgeschlossen

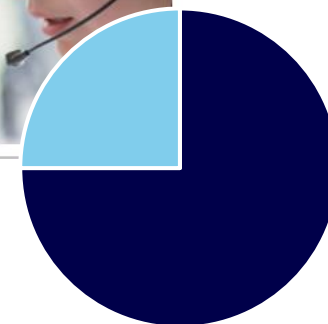
The cover features the logos of 'INITIATIVE NEUE QUALITÄT DER ARBEIT' and 'OFFENSIVE MITTELSTAND GUT FÜR DEUTSCHLAND'. The title is 'INQA-Check „Vielfaltskompetente Verwaltung“' with the subtitle 'Zukunftsfähig und inklusiv durch Vielfalt: Eine Selbstbewertung für Verwaltungen'. The main image is a collage of various workplace scenes, including people working, a person in a wheelchair, and a rainbow flag. A dark blue circle with a white wedge-shaped cutout is positioned at the bottom right of the cover.

75% abgeschlossen

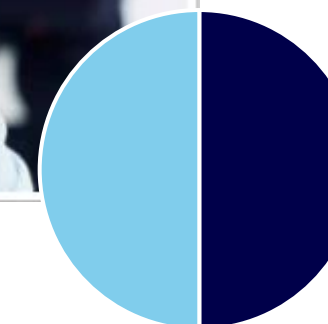
Überarbeitung Publikationen



75% abgeschlossen



50% abgeschlossen





Bundesministerium
für Arbeit und Soziales

INQA | INITIATIVE
NEUE QUALITÄT
DER ARBEIT

Das INQA-Netzwerkbüro

- unterstützt bundesweit **ca. 350 Netzwerke**
- fördert den Wissenstransfer und den Austausch zwischen Netzwerken.
- bringt KMU, Netzwerke und andere Arbeitsmarktakteure ins Gespräch
- Wettbewerb „Innovative Netzwerke“
- Aktionswochen zur Fachkräftesicherung



INQA-Netzwerke

OFFENSIVE

MITTELSTAND

WAI

Netzwerk

dnb Deutsches
Netzwerk Büro

ddn 

10 Jahre unternehmensWert:Mensch

Bilanz eines Erfolgsprogramms

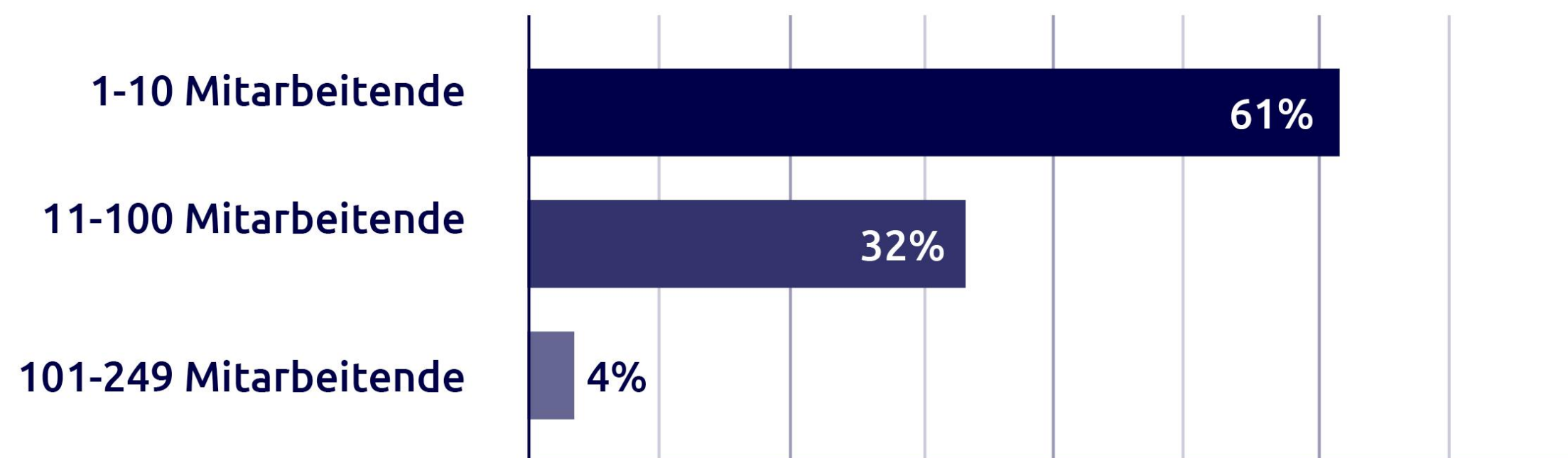
- **Laufzeit:** Modellphase 2012 – 2014, bundesweiter Roll-Out 2015 – 2022
- **Erweiterung der Programmzweige:** uWM plus (2019), Gestärkt durch die Krise, Women in Tech (2021)
- **Struktur:** Bundesweit rund 80 Erstberatungsstellen und 1.800 autorisierte Prozessberater*innen
- **Beratungsschecks:** Insgesamt über 15.000 Schecks für eine Prozessberatung zur mitarbeiterorientierter Personalpolitik an KMU vergeben, davon 12.200 seit 2015



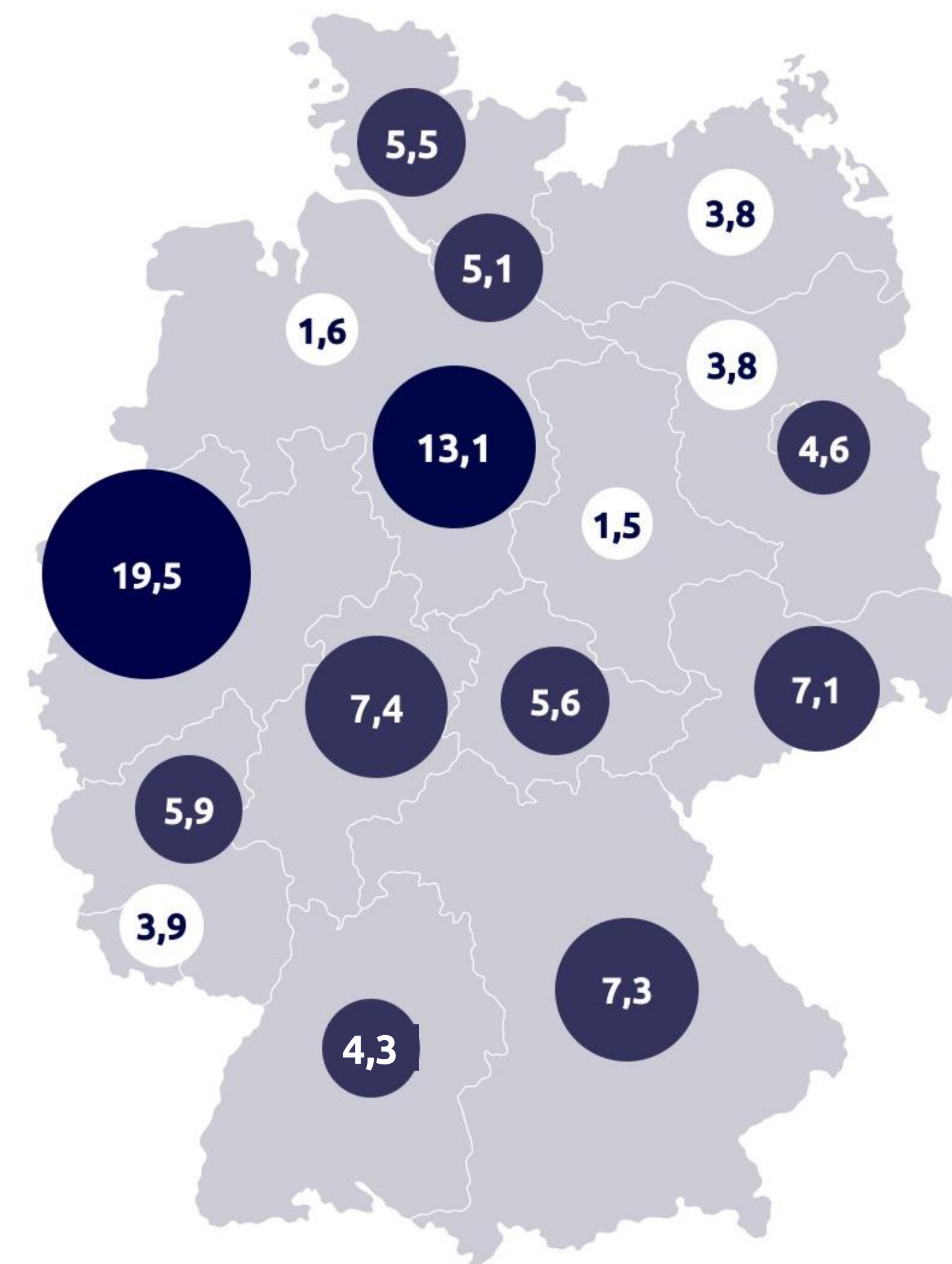
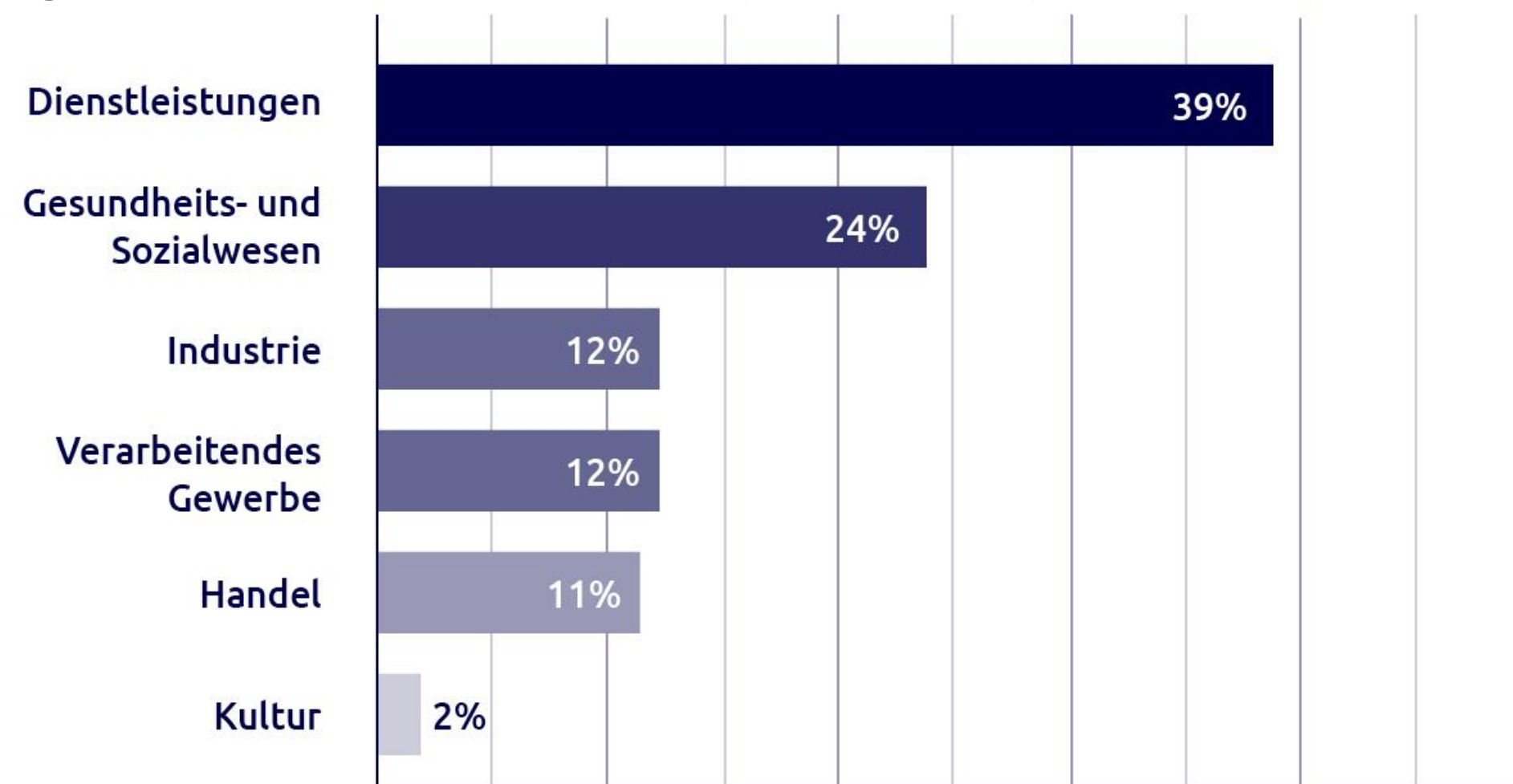
uWM – Zielgruppe in Zahlen (ab 2015)

Beratungsschecks nach Bundesländern (in Prozent)

Beratungsschecks nach Unternehmensgröße (in Prozent)



Beratungsschecks nach Branchen (in Prozent)



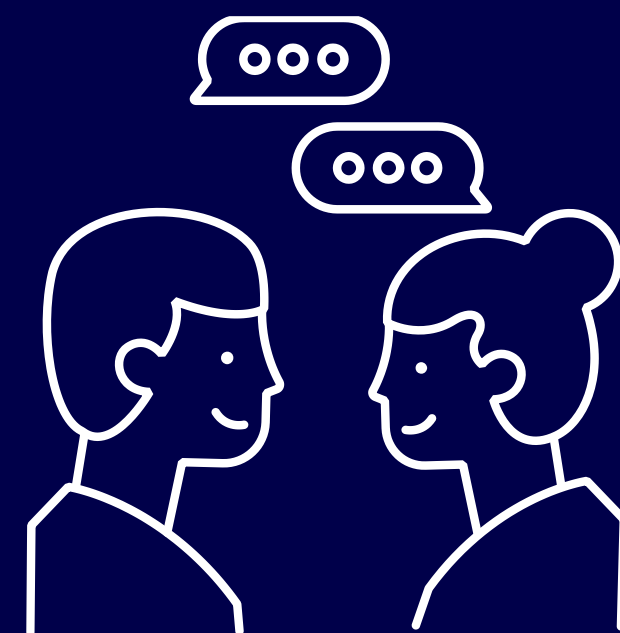
INQA | COACHING ...die Erfolgsgeschichte geht weiter

- **Laufzeit:** 2023 – 2027
- **Ziel:** Bis zu **9.000 weitere KMU** werden in einem **agilen Beratungsprozess** (INQA-Coaching) befähigt, gemeinsam mit Ihren Beschäftigten passgenaue betriebliche Lösungen für die Herausforderungen der digitalen Transformation zu erarbeiten (analog uWM plus)
- **Status und Planung:**
 - ✓ Richtlinie am 16.08.22 veröffentlicht
 - ✓ **Dezember 2022:** In Abstimmung mit Bundesländern und Steuerungsgruppe werden 40 Interessenbekundungen zur Antragstellung aufgerufen (39 INQA-Beratungsstellen (IBS), 1 übergeordnetes Zentrum INQA-Coaching (ZIC).
 - ✓ **Frühjahr 2023:** Start der IBS, des ZIC und des Autorisierungsverfahrens für Coaches
 - **Sommer 2023:** Programmstart für KMU



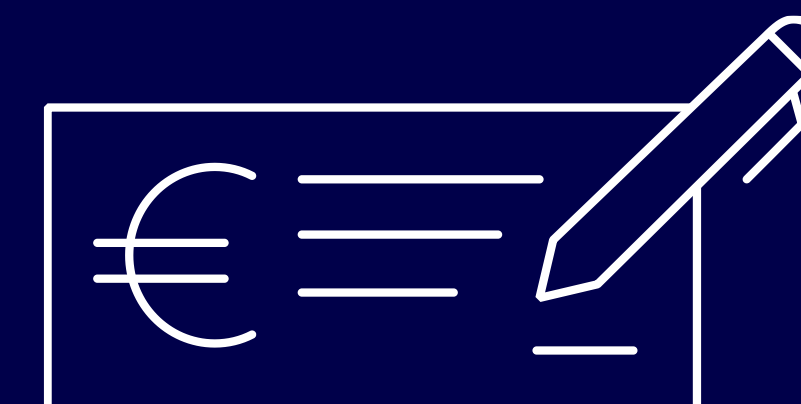
Zielgruppe

Bundesweit einheitlich:
kleine und mittlere
Unternehmen
(< 250 Beschäftigte).



Fördergegenstand

Agiles Coaching zu personalpolitischen
oder arbeitsorganisatorische
Veränderungsprozessen, die in
Zusammenhang mit einer konkreten
digitalen Transformation innerhalb des
Betriebes stehen.



Förderung

INQA-Coaching umfasst
max. 12 Beratungstage
Höchstsatz Beratertag:
1.200 € (netto)
Förderquote: 80 %

Alle Schritte auf einen Blick

INQA-Erstberatung



Gespräch mit der INQA-Erstberatungsstelle (IBS)

- Klärung der Förderfähigkeit eines Unternehmens
- Ermittlung des Veränderungsbedarfes (anhand des Referenzmodells)
- ggf. Unterstützung bei Registrierung in Z-EU-S und Ausstellung eines INQA-Coaching-Schecks
- oder Verweis auf andere Angebote

INQA-Coaching



Im Betrieb

(Dauer ca. 4-7 Monate)

- Durchführung des INQA-Coachings anhand einer spezifischen agilen Methode mit Rollenkonzept und Vorgehensmodell
- Erarbeitung passgenauer Lösungen in einem gemeinsamen Lern- und Entwicklungsprozess im Betrieb
- Begleitung, Moderation und Dokumentation durch einen autorisierten INQA-Coach
- Innerhalb von **1 Monat nach Abschluss**: Antrag auf Förderung und Erstattung auf Förderportal Z-EU-S (ggfs. mit Unterstützung IBS)

Abschlussgespräch



Gespräch mit der IBS

(ca. 3-6 Monate nach INQA-Coaching)

- Auswertung der Ergebnisse und Wirkungen des INQA-Coachings im Betrieb
- Bei Bedarf Verweis auf weitere Förderoptionen, Handlungshilfen oder Unterstützungsangebote

Bundesweites Netzwerk INQA-Coaching

INQA-Beratungsstellen

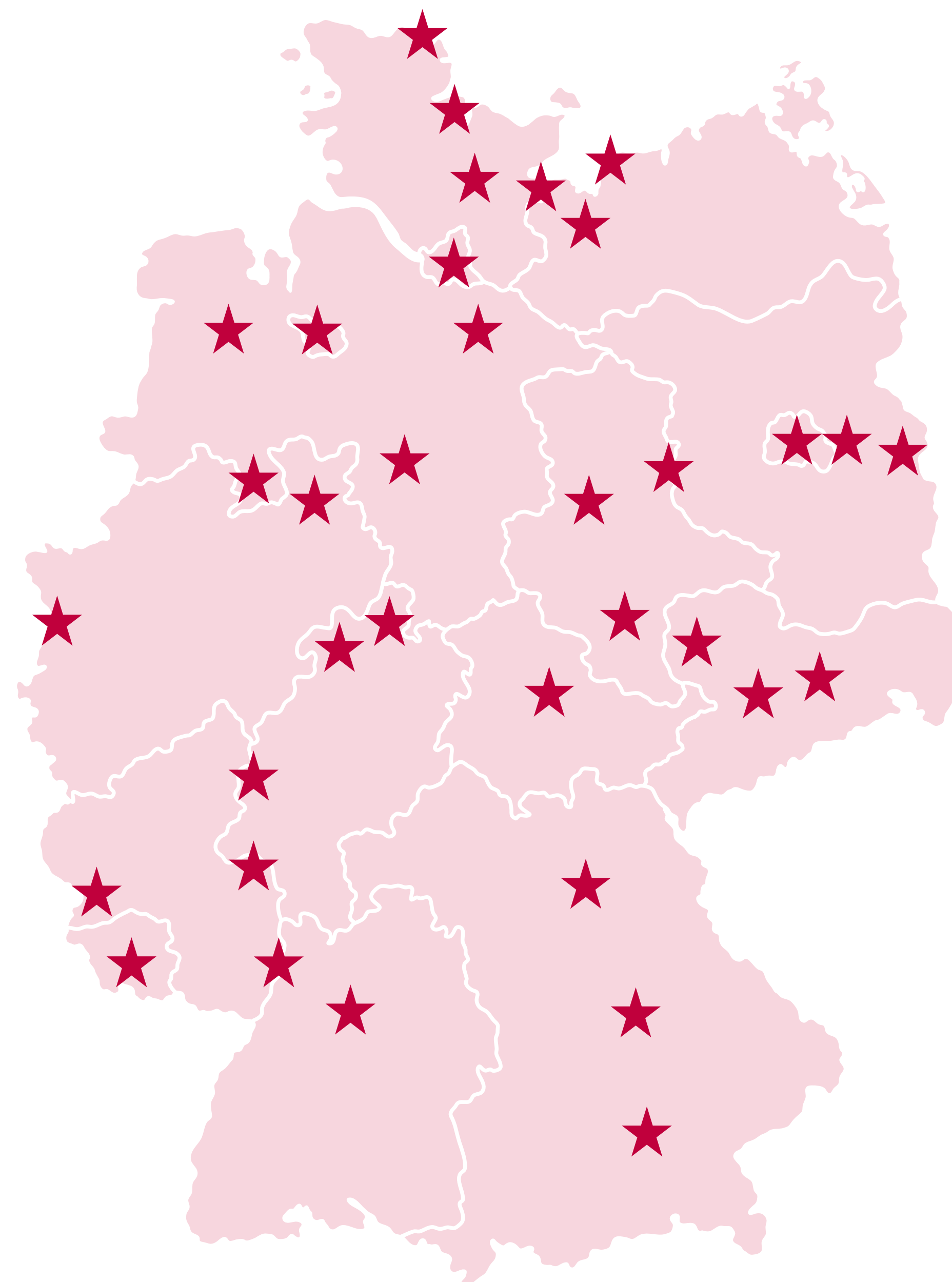
- 38 Träger ausgewählt mit diversen weiteren Partnern
- Flächendeckendes Angebot von INQA-Coaching auch weiterhin sicher gestellt
- Große Kontinuität in den Trägerstrukturen

NEU: Zentrum INQA-Coaching (ZIC)

Zentrale Schnittstelle zwischen den Akteuren des Programms, Unterstützung des BMAS beim Monitoring, der Öffentlichkeitsarbeit und der Qualitätssicherung (Autorisierungsverfahren, Beratungen)

Ausgewähltes Konsortium:

- RKW Sachsen GmbH (Dresden), in Kooperation mit
- Arbeit und Leben Sachsen (Leipzig)
- Demografieagentur für die Wirtschaft GmbH (Hannover)



Zentrale Gestaltungsfelder bei INQA-Coaching

1 Neue Geschäftsmodelle & Innovationsstrategien

Wie schnell können Sie auf veränderte Marktbedingungen reagieren?

2 Produktionsmodell & Arbeitsorganisation

Welche Auswirkungen hat die Digitalisierung auf die Arbeitsorganisation in Ihrem Unternehmen?

3 Personalpolitik, Beschäftigung & Qualifizierung

Inwieweit sind Ihre Mitarbeitenden fit für die Arbeit in der digitalisierten Welt?

4 Sozialbeziehungen & Kultur

Was bedeutet der digitale Wandel für Ihre Unternehmenskultur?

5 Führung, berufliche Entwicklung & Karriere

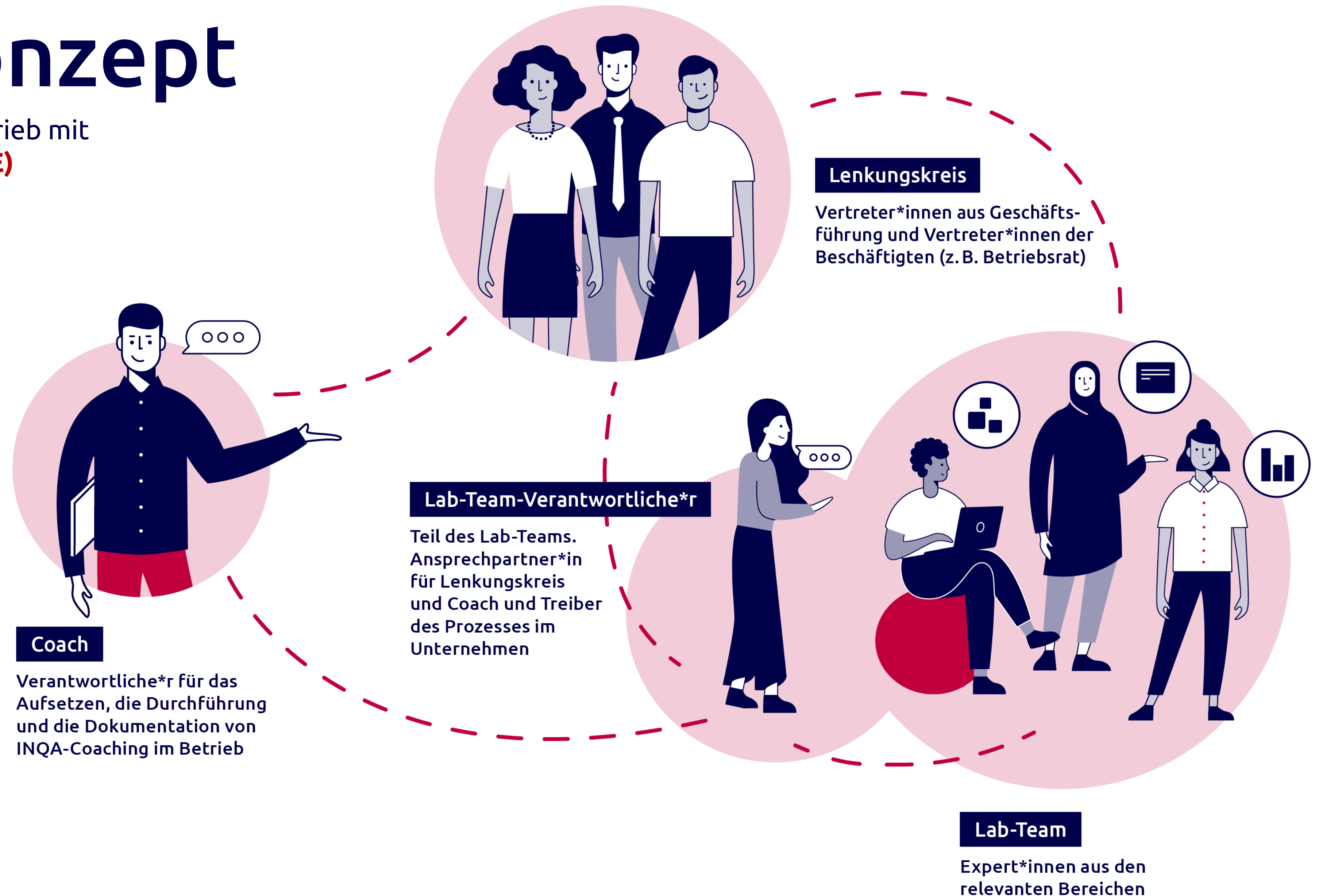
Was können Führungskräfte heute tun, um Fachkräfte zu gewinnen bzw. zu halten?

6 Arbeitsplatz der Zukunft, Arbeitszeit- & Leistungs politik

Wie sieht der Arbeitsplatz der Zukunft in Ihrem Unternehmen aus?

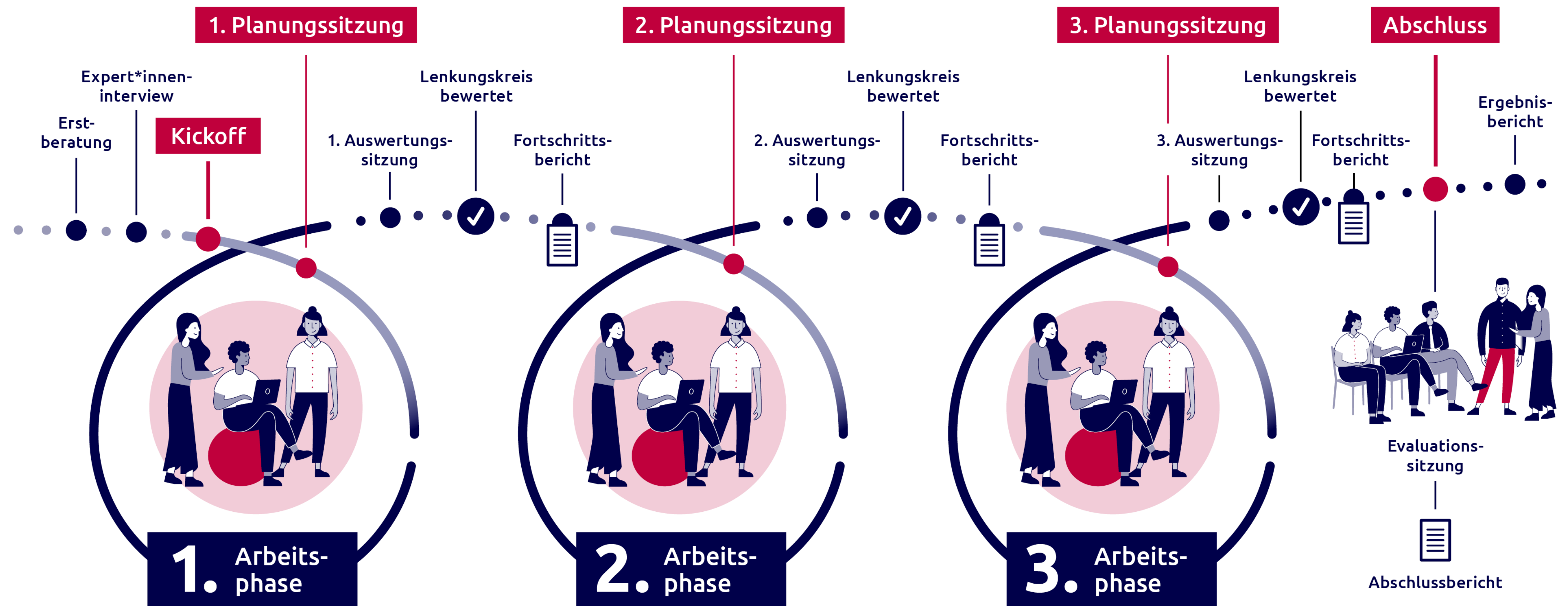
Rollenkonzept

INQA-Coaching in einem Betrieb mit
5 - 249 Mitarbeitenden (JAE)



Arbeitsphasen INQA-Coaching

Vorgehen bei INQA-Coaching in einem Betrieb mit **5 - 249 Mitarbeitenden (JAE)**



Weiterentwicklung der INQA-Förderung

Neue Richtlinie:

- Unternehmen und Verwaltungen der Zukunft: INQA-Experimentierraume (INQA-EXP)
- 1. Aufruf: Resilienz (durch gut gestaltete Arbeitsbedingungen) in Zeiten des beschleunigten Wandels

Was bleibt?

- Experimentierraum Charakter (Innovativer Ansatz, Mitarbeiterbeteiligung, Sozialpartnerschaft und wissenschaftliche Begleitung).

Was ist neu?

- Rahmenrichtlinie > längerfristiger Förderrahmen mit der Möglichkeit thematischer Schwerpunktsetzung in den Aufrufen
- Verkürzte Projektlaufzeit von 2 Jahren > schnellere Ergebnisse
- Stärkerer Fokus auf Transfer > Von Auswahlkriterien bis Transferplan als begleitendes Steuerungsinstrument
- Neues Rollenkonzept für die Akteure zur Begleitung und Verwaltung (BAuA, gsub, BMAS)



Fokus auf Transfer und Nachhaltigkeit der Ergebnisse aus der INQA-Förderung



Erweiterte Rolle der INQA-Projekt koordinierung bei der BAuA:



- Beratung der Projekte zu Produktentwicklungen und Transfer
- Abstimmung zu Kriterien für erfolgreichen Transfer



- Förderung der Vernetzung und des fachlichen Austausches der Projekte
- Workshop zu KI-Indikatorik mit der Denkfabrik „Digitale Arbeitsgesellschaft“ des BMAS
 - Workshop zu „KMU und KI“ mit dem KI-Wissens- und Weiterbildungszentrum (KWW)
 - Transferworkshop für die EXP- Pflegeprojekte mit den Zukunftszentren
 - Beiträge aus den Projekten zur Woche der Personalarbeit der BAuA



- Ableitung und Aufbereitung verallgemeinerbarer Ergebnisse aus den Förderprojekten
- Koordinierung der fachlichen Projektbegleitungen der BAuA
 - Befragung der EXP-Projekte zu den wesentlichen Learnings und Ergebnisse
 - Aufbereitung der Ergebnisse für den Transfer und die Weiterentwicklung mit BMAS/Steuerkreis

1. Aufruf Resilienz (INQA-EXP)



Wer wird gefördert?

- 10 Projekte aus Handwerk, Automobilindustrie, Pflege, Banken und Kreativwirtschaft u.a. wurden zur Antragstellung aufgefordert

Wo wird gefördert?

- Berlin, Brandenburg, Sachsen, Nordrhein-Westfalen, Rheinland-Pfalz, Hessen, Baden-Württemberg, Bayern

Welche Projektvorhaben sind zu erwarten (Beispiele):

- In kleinen und mittleren Handwerksbetrieben wird es um **menschzentrierte Entwicklung, Implementierung und Anpassung von Softwarelösungen** zur Steigerung der Resilienz und digitalen Affinität gehen.
- In Verkehrsunternehmen werden Maßnahmen zur Unterstützung der Arbeit in soziokulturell **diversen Belegschaften**/gemischten Teams erprobt.

Stand der Dinge und Ausblick:

- Richtlinie am 8. September 2022 veröffentlicht (Frist zur Einreichung war 27. Oktober 2022)
- 19. Januar 2023: Steuerkreis wählt 10 Projekte aus, die zur Antragstellung aufgefordert wurden
- Juni 2023: Start der EXP Resilienz
- **23./24.Mai 2023 Projektetreffen** mit den EXP KI und den INQA-EXP Resilienz in Berlin

Meilensteine 2023



#MachtArbeitBesser

www.inqa.de